

Wykonawca opinii : JANUSZ SADOWSKI

Właściciel: URZĄD MIEJSKI W ZABŁUDOWIE

Adres: ul. RYNEK 8, 16-060 ZABŁUDÓW

**DANE IDENTYFIKACYJNE POJAZDU**

Dane: [A] X-2019

Marka: AUTOSAN S.A. Model pojazdu: H9.21 12.5t  
 Wersja: 41 Nr rejestracyjny: BIA7H82 Rok prod.: 2000  
 Rodzaj pojazdu: Autobus VIN: SUASW3AAPYS021834

Nr INFO-EKSPERT 133-00012  
 Data pierwszej rejestracji 2000-08-29  
 Data wa no ci badania technicznego 2017-08-27  
 Okres eksploatacji pojazdu (00/08/29-19/10/15) 230 mies.  
 Dop. masa całkow. 12500 kg  
 Rodzaj autobusu dalekobieżny 2 drzwiowy 51 osobowy  
 Liczba miejsc siedzących 39  
 Liczba osi / Rodzaj napędu 2 / 4x2  
 Rozstaw osi 4700 mm  
 Oznaczenie silnika 6cT107 A6/7  
 Jednostka napędowa z zapłonem samoczynnym  
 Pojemność / Moc silnika 6540 ccm / 110kW (150KM)  
 Liczba cylindrów / Układ cylindrów 6 / rzędowy  
 Długość / Szerokość / Wysokość 10000 mm / 2500 mm / 3150 mm

**WYPOSAŻENIE STANDARDOWE (1999.10-2001.12)**

Lp.	Nazwa elementu wyposażenia	Lp.	Nazwa elementu wyposażenia
1	Autobus miastowy	5	Ilość miejsc stojących 12
2	Fotele wysokie sztywne	6	Silnik 6cT107/A6/7
3	Ilość drzwi: dwudrzwiowy	7	Tachograf elektroniczny
4	Ilość miejsc siedzących 39	8	Zestaw radiowy (radio, mikrofon, wzmacniacz)

**OPIS ZAMONTOWANEGO W POJEŻDZIE OGUMIENIA**

Koło	Marka, typ	Średnica [mm]	Wytrzymałość [%]
Przednie lewe:	STOMIL OLSZTYN 10.00 R22.5 144/142L	KORMORAN U TL	70
Przednie prawe:	STOMIL OLSZTYN 10.00 R22.5 144/142L	KORMORAN U TL	70
Tylne lewe:	STOMIL OLSZTYN 10.00 R22.5 144/142L	KORMORAN U TL	70
Tylne prawe:	STOMIL OLSZTYN 10.00 R22.5 144/142L	KORMORAN U TL	70

**STAN TECHNICZNY POJAZDU**

W przypadku braku ofert kupna pojazdu zasadne jest jego złomowanie.

**KOREKTY**

WARTOŚĆ BAZOWA NETTO (233 mies.) ..... 15 250 PLN  
 KOREKTA ZA PIERWSZĄ REJESTRACJĘ ..... 422 PLN

*Korekta uwzględnia wpływ daty pierwszej rejestracji pojazdu (pierwszego dopuszczenia do ruchu po zakupieniu pojazdu nowego) na jego wartość. Przyjmuje się, że pojazd bazowy został zarejestrowany po raz pierwszy 2000-05-15. Pojazd wyceniany został zarejestrowany 3*

miesiące po niej, zatem jego okres eksploatacji jest krótszy od okresu eksploatacji pojazdu bazowego i stąd wynika dodatnia korekta wartości.

**KOREKTA ZA OGUMIENIE** ..... **- 1 229 PLN**

Korekta uwzględnia wpływ stanu ogumienia na wartość pojazdu. Punktem odniesienia jest ogumienie o zużyciu 50%.

**KOREKTY RÓŻNE** ..... **- 7 834 PLN**

**W tym:**

Stan utrzymania i dbałość o pojazd ..... [%] Wart. [PLN]  
-5,0 - 783

Stan utrzymania i dbałość o pojazd mogą mieć wpływ na wartość rynkową pojazdu w przypadku, gdy stan wycenianego pojazdu istotnie odbiega od dobrego, odpowiedniego dla danego okresu eksploatacji i przebiegu. Stwierdzony ponadprzeciętnie dobry stan wiadomości o wytrzymałości dbałości o pojazd może stanowić podstawę korekty dodatniej wartości, stan gorszy od typowego dobrego - podstawą do korekty ujemnej.  
Wpływem stwierdzono: ludy korozji na elementach poszycia nadwozia.

Aktualnośc badań technicznych ..... -5,0 - 783

Podstawą do zastosowania korekty jest wada prawna w postaci zakazu użytkowania pojazdu na dzień 2019-10-15, koszt wykonania wymaganego badania technicznego jak to, szczególnie w przypadku pojazdów wieloletnich i trwale użytkowanych z eksploatacji, ewentualna konieczność przeprowadzenia usprawniającej pojazd naprawy.  
Wartość korekty została oszacowana automatycznie, na podstawie okresu eksploatacji pojazdu: 230 mies.

Szczególny charakter eksploatacji ..... -10,0 -1 567

Negatywny wpływ na wartość rynkową może mieć użytkowanie pojazdu w nietypowych warunkach, jak to w nietypowy sposób, np.: do nauki jazdy, do jazdy sportowych i testowych, samochodu osobowego do celów zarobkowych, cz. stała jazda z przyczepą przez samochód osobowy lub terenowy, itp. Wielkość tej korekty szacuje się w zależności od intensywności i okresu eksploatacji pojazdu w szczególny sposób.  
Pojazd eksploatowany na rynku lokalnym na nieowalczonych odległościach po drogach o bardzo słabej jakości.

Regionalna sytuacja rynkowa ..... -10,0 -1 567

Wartości rynkowe określonych marek i typów używanych pojazdów mogą kształtować się na odmiennym poziomie w różnych regionach Polski. Katalogi i bazy danych programów komputerowych zawierają uśrednione wartości rynkowe w skali całego kraju. Odbiegają one od uśrednionych notowań rynkowych wycenianego pojazdu w rejonie jego użytkowania mogą stanowić podstawę do zastosowania korekty jego wartości. Wysokości stosowanych korekt wynikają z analizy przeprowadzonej w oparciu o regionalne źródłowanie rynkowych wartości poszczególnych marek i typów pojazdów.  
Na rynku znaczna ilość pojazdów tego typu - nie spełniających danych norm dotyczących czystości spalin co powoduje brak zainteresowania kupnem przez firmy transportowe.

stan eksploatacyjny ..... -20,0 -3 134

Pojazd nie eksploatowany od kilku lat - dla ponownego, ewentualnego wprowadzenia do ruchu konieczny gruntowny przegląd techniczny ze sprawdzeniem/ wymianą elementów zawieszenia, układów hamulcowego, nagrzewania wnętrza.  
Konieczna naprawa blacharska elementów skorodowanych obładowania zewnętrznego i podłogi.

**Wartość rynkowa netto wyżej zidentyfikowanego pojazdu, określona na dzień wykonania opinii wynosi:**  
**6600 PLN**

(słownie: sześć tysięcy siedemset złotych)

**Wartość określono na podstawie:**

- notowa wartość rynkowych z bazy pojazdów "Komputerowego Systemu INFO-EKSPERT" na X-2019 zaakceptowanych przez wykonawcę opinii,
- korekty mających wpływ na wartość pojazdu.

# DOKUMENTACJA FOTOGRAFICZNA

do opinii nr: 1029/1/BIA7H82/2019

z dnia: 2019-10-15

## DANE IDENTYFIKACYJNE POJAZDU

Dane: [A] X-2019

Marka: AUTOSAN S.A.

Model pojazdu: H9.21 12.5t

Wersja: 41

Nr rejestracyjny: BIA7H82

Rok prod.: 2000

Rodzaj pojazdu: Autobus



DSC07773



DSC07774



DSC07775



DSC07776



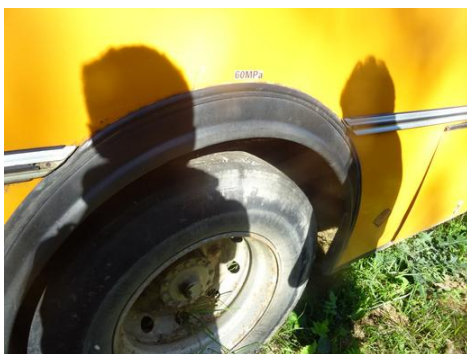
DSC07777



DSC07778



DSC07779



DSC07780



DSC07781



DSC07782



DSC07783



DSC07784



DSC07785



DSC07786



DSC07787